

土城區農會

Tu Cheng Farmers' Association

信用部

一〇三年度年報

Annual Report

2014

刊印日期 中華民國一〇四年 二月 六 日

新北市土城區農會

一、本會及各分部地址電話

本 會 地址：新北市土城區中正路 5 號

電話：(02)8261-5266

清水分部 地址：新北市土城區清水路 114 號

電話：(02) 8261-5246 ~ 51

貨饒分部 地址：新北市土城區裕民路 66 號

電話：(02) 8261-5259 ~ 61

頂埔分部 地址：新北市土城區中央路 4 段 208 號

電話：(02) 2268-7801

峰廷分部 地址：新北市土城區金城路 3 段 213 號

電話：(02) 8261-5255 ~ 57

廣福分部 地址：新北市土城區廣明街 30 號

電話：(02) 8966-2586

二、最近年度財務報告簽證會計師

姓名：**葉湘萍**

事務所名稱：**佳明聯合會計師事務所**

地址：臺北市松山區敦化北路 170 號 14 樓 C 室

電話：(02) 2545-0279

三、本會網址：

<http://www.twtcfa.org/>

目錄

壹、	信用部概況	
一、	農會簡介	3
二、	農會組織	4~5
三、	信用部最近二年度決算之淨值	6
貳、	營運概況	
一、	業務內容	7
二、	市場及業務概況	8~10
三、	從業員工	11
四、	勞資關係	11
五、	固定資產及其他不動產	11
六、	風險管理	11~13
七、	重要契約	13
八、	訴訟或非訟事件	13
參、	營業及資金運用計畫	
一、	一〇四年度經營計畫	14
二、	一〇四年度處分或取得不動產或長期投資計畫	14
三、	資金運用計畫	14
肆、	財務概況	
一、	最近五年度簡明資產負債表及損益表	15~16
二、	最近五年度財務分析	17~18
三、	最近年度財務報告之監事審查報告	19
四、	會計師查核報告	20~42
五、	財務狀況及經營結果之檢討與分析	43~44
伍、	特別記載事項	
一、	內部控制制度執行狀況	45
二、	最近二年度違法受處分及主要缺失與改善情形	46
三、	重要決議	46
四、	其他必要補充說明事項	46

壹、信用部概況

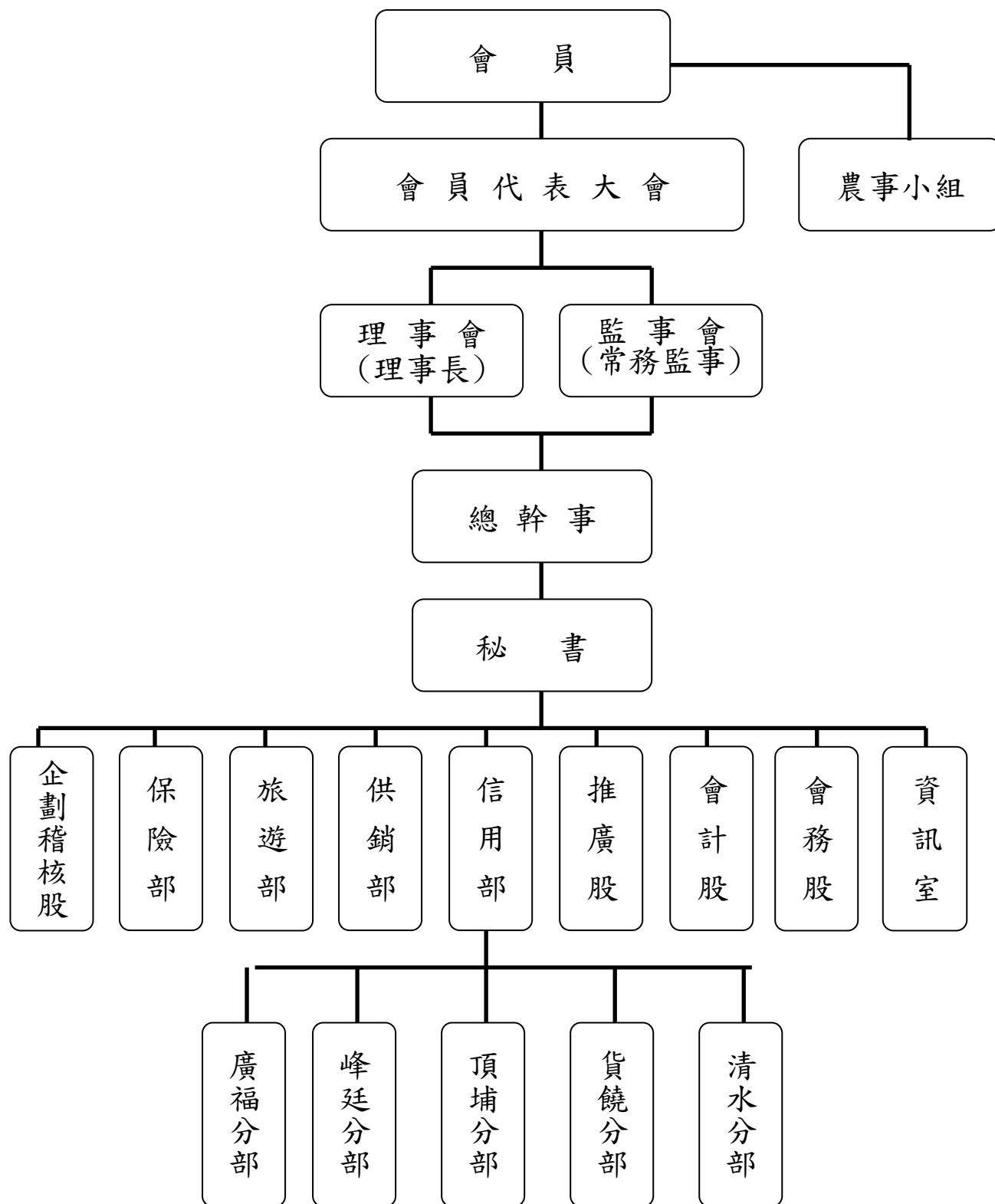
一、農會簡介

土城區農會前身為「土城庄購買販賣信用組合」

三十五年十一月	依人民團體組織法核准登記為「土城鄉農會」
三十八年十二月	依法改組為「土城鄉農會」
六十年一月	清水分部及倉庫由四汴頭遷至現址
六十九年五月	頂埔分部成立
七十一年六月	貨饒分部成立
七十二年四月	動工興建總會大樓
七十二年十月	頂埔分部大樓完成並遷入現址
七十四年七月	總會大樓完成並遷入現址
七十九年三月	參加「台北縣農會附設北區農會電腦共同利用中心」正式以電腦處理作業
七十九年六月	峰廷分部成立
七十九年六月	廣福分部成立
八十九年二月	清水分部遷入新清水大樓啟用典禮
九十九年十二月	升格為直轄市依法改為「新北市土城區農會」

二、本會組織

1. 組織系統圖



2. 理事、監事、總幹事及信用部、分部主任之姓名、經(學)歷、選(就)任日

期及任期

職別	姓名	經歷	學歷	就任日期	任期
理事長	李榮達	土城區農會總幹事	高職	102.03.22	4年
理事	廖彰常	土城區農會常務監事、代表	小學	102.03.13	4年
理事	張國倉	土城區農會理事、代表	小學	102.03.13	4年
理事	江清輝	土城區農會理事	國中	102.03.13	4年
理事	彭成龍	新北市議員、土城區農會理事	高中	102.03.13	4年
理事	李建旺	土城區農會代表	高中	102.03.13	4年
理事	林滄浪	土城區農會理事	國中	102.03.13	4年
理事	王明輝	土城區農會代表	小學	102.03.13	4年
理事	劉臣清	土城區農會代表	小學	102.03.13	4年
常務監事	林生喜	土城區農會理事、監事	小學	102.03.22	4年
監事	黃江阿蒜	土城區農會理事、代表	小學	102.03.13	4年
監事	呂理德	土城區農會理事、監事	高中	102.03.13	4年
總幹事	張國城	土城區農會、保險部、資訊室主任	大學	102.03.22	4年
秘書兼信用部主任	邱銘義	分部主任	高中	98.07.01	
清水分部主任	黃月清	分部主任	高中	101.02.16	
頂埔分部主任	張國豐	分部主任	高職	101.02.16	
貨饒分部主任	郭純芬	分部主任	專科	99.07.12	
峰廷分部主任	李明玉	分部主任	高職	101.02.16	
廣福分部主任	劉瑞仁	分部主任	高職	101.02.16	

三、信用部上年度決算之淨值

單位：新台幣千元

年度	項 目	金 額
上 年 度	102 年 12 月 31 日信用部事業資金及公積	1,121,939
	102 年度盈餘分配信用部事業公積	53,158
	102 年度盈餘分配信用部法定公積	5,098
	合 計 (決 算 後 信 用 部 淨 值)	1,180,195
本 年 度	103 年 12 月 31 日信用部事業資金及公積	2,098,209
	103 年度盈餘分配信用部事業公積	48,992
	103 年度盈餘分配信用部法定公積	7,060
	合 計 (決 算 後 信 用 部 淨 值)	2,154,261

貳、營運概況

一、業務內容

(一)營業項目

1. 收受存款
2. 辦理放款
3. 會員(會員同戶家屬)及贊助會員從事農業產銷所需設備之租賃
4. 國內匯款
5. 代理收付款項
6. 出租保管箱業務
7. 代理服務業務
8. 全國農業金庫委託業務
9. 簡易外匯：外幣現鈔買賣
10. 其他經中央主管機關核准辦理之業務
11. 辦理人民幣現鈔買賣業務

(二)營業比重：

本會信用部目前營業比重以存放款業務為主，放款利息及存儲利息收入佔全年營收 87.95 %代辦及手續費收入佔全年營收的 6.13%為調整獲利結構，將積極開發新業務增加手續費收入等來源。

單位：新台幣仟元

項 目	金 額	百分比
放 款 利 息 收 入	283,807	75.80%
存 儲 利 息 收 入	45,469	12.14%
代 辦 業 務 收 入	14,899	3.98%
證 券 投 資 收 益 收 入	2,276	0.61%
租 賃 收 入	12,879	3.44%
其 他 業 務 收 入	1,281	0.34%
手 續 費 收 入	8,043	2.15%
兌 換 利 益	97	0.03%
業 務 外 收 入	5,648	1.51%
合 計	374,399	100.00%

二、市場及業務概況

(一) 金融市場未來之供需狀況

2014 年第四季金融市場波動增加，2015 年仍有許多不確定性因素存在：美國聯準會 (FED) 升息時點、日本和歐洲央行量化寬鬆力道是否足夠、油價下跌對新興市場的衝擊，以及地緣政治風險對市場帶來的干擾，都可能造成金融市場短期波動。

我國央行也不時的提醒民眾留意利率變動的風險即所謂「利率不會永遠那麼低」的訊息，由於央行打房(選擇性審慎措施)成效有限房價依舊居高不下，畢竟市場資金浮濫難改善，除了公開市場操作，升息也是另一個有效的手段。

台灣金融業界，近年在服務貿易國際化，新興市場經營利基考量下，國內各大型金融機構正陸續紛赴中國大陸及東協國家立足發展，在此海外市場拓展趨勢下，台灣現有中小企業銀行及基層金融機構本身受限於資本規模及經營市場範圍小，在國際化浪潮下相對處於弱勢，如何重新定位，經營策略該如何調整因應值得深思。台灣中小型銀行，信合社及基層農漁會金融機構由於可經營業務種類有限，加上有傳統地域性的經營特質，一般較少關注其創新的業務趨勢、營運需求及未來經營發展方向。

近年來新興產業蓬勃發展，舉如生技業、新型高附加價值農業產品及人工培育漁產類等產業在新技術帶動下有長足發展，也創造新藍海商機，如何善加利用基層金融機構本身所具有的所在地化特性，中小型銀行與基層金融機構在此方面與產業相互合作，思索如何提供金融服務、融資需求、輔導市場資訊服務等協助，雙方若可尋求一有效策略結盟模式，將可進一步創造經營商機，此將會是非常值得關注的議題。

主計處對 2015 年經濟成長的預測為 3.5%，較去年上修至 3.45% 的情況相比，有緩復甦意味，雖然有食安問題的紛擾，持續衝擊民眾消費信心，但就業增加與薪資成長，有利於民間消費穩健成長，明年台灣經濟可望緩步回溫，民間投資動能與商業活動將逐漸好轉，置產保值需求會逐漸升溫。

(二) 營業目標

1. 加強辦理各種政策性農業專案貸款、推動企業貸款、建築性融資與政府優惠房貸及各存放款業務
2. 強化專業經營管理，提昇整體經營效率。
3. 有效降低資金運用成本，提高資金配置效率。
4. 培養專業經理人員，提供員工成長環境。
5. 加強各項代辦服務，增加手續費收入。
6. 104 度之營業目標訂為：
 - (1) 預計收入為新台幣 384,030,900 元
 - (2) 預計支出為新台幣 293,572,500 元
 - (3) 預計盈餘為新台幣 90,458,400 元

(三)發展遠景

1. 有利因素：

本會營業據點多，應善用地緣優勢，服務網結合社區，普及地方，且員工大部份為本地市民，人脈充足，向心力強，各股部業務性質不同，服務層面廣，運用加乘效果，配合農業金庫成立擴展信用業務。

2. 不利因素：

本會為基層金融，規模小，市內銀行林立，競爭激烈，法令限制業務範圍，難以突破，致收益有限，淨值無法快速提升，對商品研發、行銷成本及可能產生的風險及損失，不易承擔。

(四)業務概況

(1)本會除信用部外，並設有5處分部、7台自動櫃員機及補摺機，除臨櫃服務外，另提供電話語音轉帳及網路ATM網路銀行等多項完善的服務。主要商品(服務)之銷售(提供)地區以本市市民(會員)為主，且努力開發非會員業務之發展。

(2)最近二年度存款業務增減比較

(平均餘額)

單位：新台幣仟元

項 目	103 年度	102 年度	增 減	
			金 額	百分比
支 票 存 款	46,803	47,124	-321	-0.68%
活 期 存 款	4,006,022	3,739,575	266,447	7.13%
活期儲蓄存款	1,253,772	1,309,476	-55,704	-4.25%
員工儲蓄存款	79,406	78,792	614	0.78%
定 期 存 款	5,675,545	4,569,492	1,106,053	24.21%
定期儲蓄款款	2,910,270	2,713,581	196,689	7.25%
合 計	13,971,818	12,458,040	1,513,778	12.15%

(3)最近二年度放款業務增減比較

(平均餘額)

單位：新台幣仟元

項 目	103 年度	102 年度	增 減	
			金 額	百分比
一般放款	10,413,647	8,963,561	1,450,086	16.18%
統一農貸	30,377	41,517	-11,140	-26.83%
農業發展基金	17,804	32,587	-14,783	-45.36%
合計	10,461,828	9,037,665	1,424,163	15.76%

(4)最近二年度投資金額

單位：新台幣仟元

項 目	103 年度	102 年度
農業金庫銀行	0	0
	0	0
合 計	0	0

(5)最近二年度買賣票券金額

單位：新台幣仟元

項 目 (有價證券)	103 年				102 年			
	買入		賣出		買入		賣出	
	筆數	金額	筆數	金額	筆數	金額	筆數	金額
可轉讓定期								
次順位金融								
央 債	4	400,000	4	400,000	1	50,000	1	50,000
合 計	4	400,000	4	400,000	1	50,000	1	50,000

(6)最近二年度買賣外幣現鈔金額

單位：新台幣仟元

美 金	103 年度		102 年度		增 減	
	承作量	承作筆數	承作量	承作筆數	承作量	承作筆數
賣 出	326	16	1,275	32	-949	-16
買 入	0	0	1,248	5	-1,248	-5

單位：新台幣仟元

日 幣	103 年度		102 年度		增 減	
	承作量	承作筆數	承作量	承作筆數	承作量	承作筆數
賣 出	2,591	79	2,514	96	77	-17
買 入	2,816	6	2,036	7	780	-1

單位：新台幣仟元

人 民 幣	103 年度		102 年度		增 減	
	承作量	承作筆數	承作量	承作筆數	承作量	承作筆數
賣 出	1,819	51	1,016	33	803	18
買 入	1,665	4	733	2	932	2

三、從業員工

最近二年度從業員工人數、平均服務年資、平均年齡及學歷分布比

年度	員工 人數	平均年資	平均 年齡	學 歷 分 布 比 率									
				碩士以上		大學		專科		高(中)職		國初中以下	
				人數	%	人數	%	人數	%	人數	%	人數	%
103	73	17年9個月	42.79	1	1.37	19	26.03	20	27.4	32	43.83	1	1.37
102	73	16年9個月	42歲	0		21	28.77	19	26.03	32	43.83	1	1.37

四、勞資關係

- (一)最近二年度因勞資糾紛所遭受之損失：無
- (二)目前與未來可能發生之估計金額及因應措施：無

五、固定資產及其他不動產

- (一)取得成本達上年度決算淨值百分之五或新台幣伍仟萬以上之固定資產：無
- (二)最近二年度重大資產買賣情形：無

六、風險管理

(一)風險管理政策

本會風險管理政策為建立本會風險辨識、衡量、監督及控管之風險管理機制，將各項業務可能產生之風險控制在可承受之範圍內，並在確保本會資本適足之情況下，達成風險與報酬合理化目標。

(二)評估控制風險之方法

就各項業務經營所面對之信用、市場、作業、流動性、表外業務等主要風險，除依農會漁會信用部各項風險控制比率管理辦法之控管規範與處理原則外，併參酌銀行業之規範積極開發敏感度更高的監督、評估、控管風險之程序及準則，以兼顧安全與效率，建立更具經濟效益之業務運作模式。

主要風險控制方法包括：行業別集團之授信與投資額度控管、限額及風險集中度控管、交易限額及利率敏感性管理等方式。

(三)各類風險的暴險狀況

1. 信用風險集中度

單位：新台幣仟元

項 目	103 年 12 月 31 日		102 年 12 月 31 日		備 註	
	金 額	比率(%)	金 額	比率(%)		
放款	會員	1,193,190	11.37%	1,204,518	11.52%	
	個人贊助會員	5,947,876	56.66%	4,292,680	41.04%	
	團體贊助會員			0	0	
	非會員-法人					
	非會員-自然人	3,356,722	31.97%	4,961,345	47.44%	
	合計	10,497,788	100%	10,458,543	100%	
利害關係人擔保授信金額	276,909		238,677			
利害關係人擔保授信占授信總額比率	2.64%		2.28%			

2. 逾期放款金額

單位：新台幣仟元

項 目	103 年 12 月 31 日	102 年 12 月 31 日	備 註
逾期放款金額	0	0	
逾放比率	0	0	
帳列呆帳準備金額	114,336	90,597	
呆帳覆蓋率	N/A	N/A	

3. 利率敏感性資訊

103年12月31日

單位：新台幣千元

項 目	1至90天(含)	91至180天 (含)	181至1年(含)	超過1年	合 計
利率敏感性資產	2,782,724	985,081	621,099	10,320,859	14,709,763
利率敏感性負債	7,181,069	1,627,039	2,913,612	2,265,560	13,987,280
利率敏感性缺口	(4,398,345)	(641,958)	(2,292,513)	8,055,299	722,483
淨 值					2,194,271
利率敏感性資產與負債比率					105.17%
利率敏感性缺口與淨值比率					32.93%

4. 資產與負債之到期分析

103年12月31日

單位：新台幣佰萬元

類 別	項 目	1至30天	31天至90天	91天至180天	181天至一年	一年以上	合 計
資 產	現金	123					123
	存放行庫	862	1,637	906	365		3,770
	有價證券					140	140
	應收款項淨額	17					17
	放款總額 (不含催收款)	23	6	38	246	10,181	10,494
	資產合計	1,025	1,643	944	611	10,321	14,544
負 債	應付款項	14					14
	存款	5,982	1,243	1,627	2,914	2,265	14,031
	負債合計	5,996	1,243	1,627	2,914	2,265	14,045

註：有約定到期日者，按約定到期日；無約定到期日者，以該項資產或負債預定變現或償還日期為其假設到期日，作到期分析。

七、重要契約

目前仍有效存續及最近一年度到期之足以影響存款人或會員權益之重要契約之當事人、主要內容、限制條款及契約起訖日期：無

八、訴訟或非訴訟事件：無

參、營業及資金運用計劃

一、104年度經營計劃

- (一)配合農業金庫不動產信託業務加強放款業務之拓展與徵授信人員之培訓。
- (二)配合農金保險經紀人公司成立接受委託推展保險業務。
- (三)持續強化本會形象與客戶服務，落實作業集中化處理，以提昇營運效能。
- (四)持續推動政府政策性農業貸款，以嘉惠農民。
- (五)藉由農業金庫的業務委託及聯貸作業，突破業務限制，增加更多的金融商品來服務客戶及會員，提升績效。

二、104年度處分或取得不動產或長期投資計劃：無

三、資金運用計劃

本年度擬擴充業務，擴建或新建固定資產之計劃內容、資金來源、運用概算及可能產生之效益

計 劃 內 容	擴 充 業 務	擴建或新建固定資產
資 金 來 源	計 劃 放 款 總 餘 額 較 上 年 底 成 長 5 %	無
運 用 概 算	$104 \text{ 億} \times 5\% = 5 \text{ 億}$	無
可 能 產 生 效 益	$109 \text{ 億} \times 1\% = 10,900 \text{ 萬}$	無

肆、財務概況

一、最近五年度簡明資產負債表及事業損益表

(一)簡明資產負債表

單位：新台幣仟元

年度 項 目		最近五年度財務資料				
		103年	102年	101年	100年	99年
現金、存放行庫及同業		4,278,568	3,594,390	4,214,014	3,387,785	2,911,369
有 價 證 券		140,000	140,700	140,700	190,034	190,774
放款及催收款項 淨 額		10,383,452	10,367,945	8,317,873	7,766,217	7,275,549
內 部 融 資			0	0	0	0
基 金 及 出 資		334,591	330,420	302,184	292,339	300,544
固 定 資 產 - 淨 額		1,247,864	249,669	255,000	260,951	267,285
承 受 擔 保 品			0	0	0	0
其 他 資 產		182,550	382,656	283,571	280,487	1,115,213
資 產 總 額		16,567,025	15,065,780	13,513,342	12,177,813	12,060,734
負 債 總 額	借 入 款		0.00	0.00	0	0
	存 款	14,031,642	13,602,966	12,125,069	10,835,364	10,741,806
	內 部 往 來	3,894	4,181	8,456	29,002	25,870
	其 他 負 債	337,218	249,550	232,291	220,858	210,821
事 業 資 金 及 公 積		2,098,209	1,121,939	1,070,342	1,025,478	1,027,427
盈 虧 損 益		96,062	87,144	77,184	67,111	54,810
負 債 及 淨 值 總 額		16,567,025	15,065,780	13,513,342	12,177,813	12,060,734

(二)事業損益表

單位：新台幣仟元

年度 項目	最近五年度財務資料				
	103年	102年	101年	100年	99年
營業收入	368,751	325,837	291,983	255,134	223,204
營業成本及費用	278,336	244,069	219,874	200,293	171,540
營業利益(損失)	90,415	81,768	72,109	54,841	51,664
營業外收入及利益	5,647	5,376	5,075	26,670	4,746
營業外費用及損失		0	0	14,400	1,600
稅前純益(損)	96,062	87,144	77,184	67,111	54,810

本會信用部九十九至一〇三年度財務報表經「佳明聯合會計師事務所」葉湘萍會計師出具無保留財務狀況意見。

二、最近五年度財務分析

年度 項目		最近五年度財務分析				
		103年	102年	101年	100年	99年
財務結構 (%)	負債占資產比率	86.76	91.97	91.51	91.03	91.03
	存款占淨值比率	639.47	1,125.06	1,056.63	991.71	1,014.43
	固定資產占淨值比率	56.87	20.65	22.22	23.88	24.70
償債能力 (%)	流動比率	130.09	129.75	123.31	127.54	121.90
	流動準備比率	24.39	20.1	28.99	25.80	23.78
經營能力	存放比率(%)	68.07	69.83	61.82	64.62	62.46
	逾放比率(%)	0.00	0.00	0.00	0.00	0.00
	總資產週轉率(%)	2.37	2.32	2.31	2.33	1.92
	員工平均營業收入(仟元)	5,129	4,537	4,014	3,914	3,211
	員工平均獲利額(仟元)	1,316	1,194	1,043	932	772
獲利能力	資產報酬率(%)	0.61	0.61	0.60	0.55	0.46
	淨值報酬率(%)	5.65	7.4	6.89	6.17	5.15
	純益率(%)	25.66	26.31	25.98	23.81	24.04
現金流量	現金流量比率(%)	3.4	3.34	2.44	3.31	1.43
	現金流量允當比率(%)	57,485.98	21,526.82	15,042.43	13,871.50	4,684.03
	現金再投資比率(%)	5.08	7.88	7.13	7.99	3.96
自有資本占風險性資產比率		24.12	14.83	17.42	18.02	17.97
利害關係人擔保授信總餘額占授信總餘額之比率		2.64	2.28	4.94	4.79	3.95

註1：分析項目之計算公式如下：

1. 財務結構

- (1) 負債占資產比率 = 負債總額 / 資產總額。
- (2) 存款占淨值比率 = 存款 / 淨值。
- (3) 固定資產占淨值比率 = 固定資產淨額 / 淨值。

2. 償債能力

(1) 流動比率 = 流動資產 / (流動負債 + 存款 - 放款)。

(2) 流動準備比率 = 中央銀行規定流動資產 / 應提流動準備之各項存款。

3. 經營能力

(1) 存放比率 = [放款總額 - (淨值 - 固定資產淨額)] / (各種存款總額 + 1/2 公庫存款總額) (註2)。

(2) 逾放比率 = (逾放放款 + 催收款) / 放款總額 (註2)。

(3) 總資產週轉率 = 營業收入總額 / 平均總資產。

(4) 員工平均營業收入 = 營業收入 / 員工總人數。

(5) 員工平均獲利額 = 本期損益 / 員工總人數。

4. 獲利能力

(1) 資產報酬率 = 本期損益 / 平均資產總額。

(2) 淨值報酬率 = 本期損益 / 淨值。

(3) 純益率 = 本期損益 / 銷貨收入總額。

5. 現金流量

(1) 現金流量比率 = 營業活動淨現金流量 / 流動負債。

(2) 現金允當流量比率 = 最近五年度營業活動淨現金流量 / 最近五年度資本支出。

(3) 現金再投資比率 = 營業活動淨現金流量 / (固定資產毛額 + 長期投資 + 其他資產 + 營運資金)。

6. 自有資本占風險性資產之比率 = 合格淨值 / 風險性資產總額。
(淨值 / 放款總額)

7. 利害關係人擔保授信總餘額占授信總餘額之比率 = 利害關係人擔保授信總餘額 / 授信總餘額。

註2. 放款總額係包含催收款。

註3. 年平均餘額係採年初及年底餘額之平均值計算。

註4. 現金流量分析在衡量時應特別注意下列事項：

1. 營業活動淨現金流量係指現金流量表中營業活動淨現金流入數。

2. 資本支出係指每年資本投資之現金流出數。

3. 固定資產毛額係指扣除累計折舊前的固定資產總額。

三、最近年度財務報告之監事審查報告

新北市土城區農會監事審查報告書

本會理事會造送本會信用部一〇三年度財務報告等各項表冊，業經佳明聯合會計師事務所葉湘萍會計師查核簽證，復經本會監事等查核完竣，認為尚無不符，爰依照農會漁會信用部年報應記載事項要點之規定繕具報告。

新北市土城區農會

常務監事：林生喜



監事：黃江阿蒜



監事：呂理德



中華民國一〇四年一月二十六日

四、會計師查核報告

新北市土城區農會信用部

財務報表暨會計師查核報告

民國一〇二年度及一〇三年度



佳明聯合會計師事務所
CONCORD J.M. CPAs

台北市松山區10547復興北路167號10樓之1
10FL-1, No. 167, Fuxing N. Road, Taipei, 10547,
Taiwan, R.O.C.

Telephone: (02)2545-0279

Telefax: (02)2719-3479

新北市土城區農會信用部財務報表會計師查核報告

新北市土城區農會 公鑒：

新北市土城區農會信用部民國一〇三年及一〇二年十二月三十一日之資產負債表，暨民國一〇三年及一〇二年一月一日至十二月三十一日之事業損益表、資金及公積撥補表及現金流量表，業經本會計師查核竣事。上開財務報表之編製係管理階層之責任，本會計師之責任則為根據查核結果對上開財務報表表示意見。

本會計師係依照一般公認審計準則暨會計師查核簽證金融業財務報表規則規劃並執行查核工作，以合理確信信用部財務報表有無重大不實表達。此項查核工作包括以抽查方式獲取財務報表所列金額及所揭露事項之查核證據、評估管理階層編製財務報表所採用之會計原則及所作之重大會計估計，暨評估財務報表整體之表達。本會計師相信此項查核工作可對所表示之意見提供合理之依據。

依本會計師之意見，第一段所述信用部財務報表在所有重大方面係依照「農業金融法」、「農會漁會信用部資產評估損失準備提列及逾期放款催收款呆帳處理辦法」、「農會財務處理辦法」、其他相關法令及中華民國一般公認會計原則編製，足以允當表達新北市土城區農會信用部民國一〇三年及一〇二年十二月三十一日之財務狀況，暨民國一〇三年及一〇二年一月一日至十二月三十一日之經營成果與現金流量。

新北市土城區農會為辦理會員金融事業，依法設立信用部，其非屬獨立法人個體，依法其會計與其他事業體分別獨立，故本財務報表並非反映新北市土城區農會整體之財務狀況、經營成果與現金流量情形。

佳明聯合會計師事務所

會計師：葉湘萍

葉湘萍 會計師

中華民國一〇四年一月十六日



新北市土城區農會信用部
資產負債表
民國一〇三年及一〇二年十二月三十一日

單位：新台幣元

資 產	一〇三年底		一〇二年底		負債、事業資金及公積總計	一〇三年底		一〇二年底	
	金額	百分比	金額	百分比		金額	百分比	金額	百分比
現金(附註四(一))	\$ 123,009.94	0.74	141,327,807	0.94	應付款項(附註四(八))	\$ 13,559,877	0.08	17,523,298	0.12
存放行庫(附註四(一))	3,770,445.49	22.76	3,073,870,971	20.40	預收款項	1,257,754	0.01	1,205,833	0.01
存款準備金(附註四(二))	385,112.00	2.32	379,191,000	2.52	存款(附註四(九))	14,031,642,070	84.70	13,602,966,463	90.29
有價證券淨額(附註二、四(三)、六)	140,000.00	0.85	140,700,000	0.93	其他負債				
應收款項淨額(附註二、四(四))	17,368.03	0.10	18,107,111	0.12	退休費退換卹金準備(附註二、四(十))	124,598,177	0.75	121,010,634	0.80
預付款項	225.74	-	223,817	-	存入保證金	38,370,520	0.23	38,050,480	0.25
放款淨額(附註二、四(五))	10,383,451.05	62.68	10,367,945,463	68.82	土地增價稅準備	99,172,930	0.60	13,530,602	0.09
基金及出賣(附註二、四(六))	334,590.195	2.02	330,419,631	2.19	其他	60,258,456	0.37	58,227,502	0.39
					內部往來(附註二)	3,893,831	0.02	4,180,536	0.03
					其他負債合計	326,293,914	1.97	234,999,754	1.56
					負債合計	14,372,753,615	86.78	13,856,695,348	91.98
固定資產淨額(附註二、四(七))					事業資金及公積(附註二)				
土地	77,238.76	0.47	77,238,776	0.52	事業公積	1,027,022,890	6.20	973,864,780	6.46
房屋及建築	265,421.88	1.60	265,421,788	1.76	法定公積	122,933,118	0.74	117,835,166	0.78
電腦設備	2,000.72	0.01	3,254,470	0.02	捐贈公積	1,449,574	0.01	1,449,574	0.01
交通運輸設備	201.00	-	201,000	-	資產公積	27,098,811	0.16	27,098,811	0.18
雜項設備	1,705.86	0.01	1,910,086	0.01	固定資產增值公積	918,012,700	5.54	-	-
小計	346,568.22	2.09	348,026,120	2.31	第一農貸公積	1,691,583	0.01	1,691,583	0.01
資產重估	1,003,655.28	6.05	-	-	盈餘及損益	96,062,366	0.58	87,144,477	0.58
減：累計折舊	(102,359.11)	(0.62)	(98,357,114)	(0.65)	事業資金及公積合計	2,194,271,022	13.24	1,209,084,351	8.02
固定資產淨額	1,247,864.39	7.53	249,669,006	1.66					
其他資產					重大承諾事項及或有事項(附註七)				
短期放款	-	-	30,000	-					
受限制存放行庫(附註六)	160,900.00	0.97	360,900,000	2.40					
存出保證金	3,119.00	0.02	2,219,300	0.01					
其他	934.78	0.01	1,175,793	0.01					
其他資產合計	164,954.78	1.00	364,325,093	2.42					
資產總計	\$ 16,587,024.37	100.00	15,065,779,699	100.00	負債、事業資金及公積總計	\$ 16,587,024,637	100.00	15,065,779,699	100.00

(請詳後附財務報表附註)

董事長：



總幹事：



主辦會計：



新北市土城區農會信用部
事業損益表
民國一〇三年及一〇二年一月一日至十二月三十一日

單位：新台幣元

	一〇三年度		一〇二年度	
	金額	百分比	金額	百分比
收入(附註二)				
業務收入				
放款利息收入	\$ 283,807,263	75.80	246,978,003	74.57
存儲利息收入	45,468,893	12.14	44,637,649	13.48
代辦業務收入	14,898,601	3.98	13,785,786	4.16
證券投資收益收入	2,276,449	0.61	2,235,415	0.67
租賃收入(附註七)	12,879,365	3.44	12,517,230	3.78
其他業務收入	1,280,625	0.34	622,500	0.19
兌換利益	96,718	0.03	93,625	0.03
手續費收入	8,043,319	2.15	4,967,407	1.50
小計	368,751,233	98.49	325,837,615	98.38
業務外收入				
投資收入	4,175,794	1.11	4,032,171	1.22
整理收入	100	-	504,530	0.15
呆帳收回收入	1,183,675	0.32	687,347	0.21
雜項收入	287,942	0.08	152,175	0.04
小計	5,647,511	1.51	5,376,223	1.62
收入合計	374,398,744	100.00	331,213,838	100.00
支出				
業務支出				
存款利息支出	118,022,109	31.52	98,425,706	29.72
借款利息支出	-	-	27,962	0.01
代辦手續費	357,987	0.10	371,871	0.11
呆帳(準備提存)(附註二、四(五))	23,738,807	6.34	4,000,000	1.21
其他業務支出	1	-	-	-
用人費用(附註四(十一))	89,045,559	23.78	96,633,359	29.18
業務費用	31,489,453	8.41	29,281,037	8.84
會議費用	2,424,298	0.65	2,653,906	0.80
管理費用(附註四(十一))	13,205,162	3.53	12,593,404	3.80
兌換損失	53,002	0.01	82,116	0.02
支出合計	278,336,378	74.34	244,069,361	73.69
本期損益	\$ 96,062,366	25.66	87,144,477	26.31

(請詳後附財務報表附註)

理事長：



總幹事：



主辦會計：



新北市土城區農會信用部
資金及公積摺補表
民國一〇三年及一〇二年一月一日至十二月三十一日

單位：新台幣元

	事業公積	法定公積	捐贈公積	資產公積	固定資產增值公積	統一農貸公積	盈虧及備置	合計
民國一〇二年一月一日餘額	\$ 926,782,478	113,319,898	1,449,574	27,098,811	-	1,691,563	77,184,089	1,147,528,393
提列事業公積	47,082,262	-	-	-	-	-	(47,082,262)	-
提列法定公積	-	4,515,268	-	-	-	-	(4,515,268)	-
提列公益金	-	-	-	-	-	-	(1,505,089)	(1,505,089)
提列農會推廣及文化福利事業費	-	-	-	-	-	-	(18,663,108)	(18,663,108)
提列各級農會間推廣互助訓練經費	-	-	-	-	-	-	(2,408,143)	(2,408,143)
分配理監事及工作人員酬勞金	-	-	-	-	-	-	(3,010,179)	(3,010,179)
一〇二年度純益	-	-	-	-	-	-	87,144,477	87,144,477
民國一〇二年十二月三十一日餘額	\$ 973,864,760	117,835,166	1,449,574	27,098,811	-	1,691,563	87,144,477	1,209,084,351
提列事業公積	53,158,130	-	-	-	-	-	(53,158,130)	-
提列法定公積	-	5,097,952	-	-	-	-	(5,097,952)	-
提列公益金	-	-	-	-	-	-	(1,699,317)	(1,699,317)
提列農會推廣及文化福利事業費	-	-	-	-	-	-	(21,071,535)	(21,071,535)
提列各級農會間推廣互助訓練經費	-	-	-	-	-	-	(2,718,908)	(2,718,908)
分配理監事及工作人員酬勞金	-	-	-	-	-	-	(3,398,635)	(3,398,635)
固定資產重估增值	-	-	-	-	918,012,700	-	-	918,012,700
一〇三年度純益	-	-	-	-	-	-	96,062,366	96,062,366
民國一〇三年十二月三十一日餘額	\$ 1,027,022,890	122,933,118	1,449,574	27,098,811	918,012,700	1,691,563	96,062,366	2,194,271,022

(請詳閱附財務報表附註)

理事長：



總幹事：



主辦會計：



新北市土城區農會信用部
現金流量表
民國一〇三年及一〇二年一月一日至十二月三十一日

單位：新台幣元

	一〇三年度	一〇二年度
	金額	金額
營業活動之現金流量：		
本期純益	\$ 96,062,366	87,144,477
調整項目：		
呆帳	23,738,807	4,000,000
各項折舊	5,833,595	5,938,223
提列退休金費用	6,109,642	9,642,920
營業資產及負債之變動		
應收款項	738,808	(7,414)
預付款項	(3,157)	91,337
預收款項	51,921	50,048
支付退休金數	(3,895,592)	(235,320)
應付款項	(3,963,421)	1,657,954
營業活動之淨現金流入	124,672,969	108,282,225
投資活動之現金流量：		
繳存存款庫備金增加	(5,921,000)	(69,506,000)
放款總額增加	(39,244,949)	(2,070,072,322)
有價證券淨減少	700,000	-
購置固定資產	(374,000)	(607,429)
受限制存放行庫減少(增加)	200,000,000	(100,000,000)
存出保證金(增加)減少	(900,000)	90,000
其他資產減少(增加)	53,975	(36,134)
投資活動之淨現金流入(出)	154,314,026	(2,240,131,885)
融資活動之現金流量：		
存款增加	425,916,669	1,467,065,205
往來減少	(75,994)	(3,498,659)
存入保證金增加(減少)	320,040	(161,300)
其他負債增加	1,302,274	3,614,825
支付公益金、推廣互助及訓練經費	(3,722,049)	(2,627,483)
提列農家推廣及文化福利事業費	(21,071,535)	(18,663,108)
發放理監事及工作人員酬勞金	(3,398,635)	(3,010,179)
融資活動之淨現金流入	399,270,770	1,442,719,301
本期現金及存放行庫淨增加(減少)	678,257,765	(689,130,359)
期初現金及存放行庫餘額	3,215,198,578	3,904,328,937
期末現金及存放行庫餘額	\$ 3,893,456,343	3,215,198,578
現金流量資訊之補充揭露：		
本期支付利息	\$ 117,654,137	99,392,731
不影響現金流量之補充資訊：		
退休撫恤基金增加退休資遣撫卹金準備	\$ 7,257,345	10,797,653
期初退休資遣撫卹金準備	\$ 121,010,634	110,238,251
本期提列	6,109,642	9,642,920
本期支付	(3,895,592)	(235,320)
本期單息數	1,147,703	1,154,733
他部門轉入	225,790	210,050
期末退休資遣撫卹金準備	\$ 124,598,177	121,010,634
期初應付公益金、推廣互助及訓練經費	\$ 50,070,776	48,588,796
本期提列	4,418,225	3,913,232
本期支付	(3,722,049)	(2,627,483)
本期單息數	38,833	37,704
新北市農會現金回補	1,294,069	158,527
期末應付公益金、推廣互助及訓練經費	\$ 52,099,654	50,070,776

(請詳後附財務報表附註)

理事長



總幹事



主辦會計



新北市土城區農會信用部

財務報表附註

民國一〇三年及一〇二年十二月三十一日

(除另有規定外，所有金額均以新台幣元為單位)

一、農會信用部沿革

(一) 本會前身為「土城庄購買販賣信用組合」，於民國三十八年十二月依法奉令改組為「土城鄉農會」，並於民國八十二年六月二十六日因升格而正式改稱為「土城市農會」，另民國九十九年十二月二十五日因台北縣升格為直轄市，本會名稱依法改為「新北市土城區農會」，業經法定程序修改章程並經主管機關核准正式更名。本會設有信用部、供銷部、保險部、推廣股、會計股、資訊室、會務股、旅遊部及企稽股。

(二) 本會信用部主要營業項目如下：

1. 存款業務：辦理支票存款、活期存款、活期儲蓄存款、薪資轉帳、定期存款、定期儲蓄存款、聯行通存、聯行通提、跨行轉帳。
2. 放款業務：辦理一般貸款、統一農貸放款、農業發展基金放款、各種專案放款...等。
3. 匯兌業務：辦理票匯、信匯、電匯、跨行匯款、代收票據。
4. 代理業務：代收政府各項稅款，代售統一發票，代收水電費、電話費、健保費、國民年金、信用卡款，代繳水電費、電話費、健保費、國民年金、瓦斯費、信用卡費及菸酒款。
5. 保管箱：設置五種不同規格箱型保管箱、出入保管箱室，均由電腦刷卡控制，為客戶保管貴重物品。
6. 簡易外匯業務：外幣現鈔買賣業務。
7. 辦理人民幣現鈔買賣業務。

(三) 民國一〇三年底及一〇二年底編制於本會信用部員工人數均為 73 人。

二、重要會計政策之彙總說明

本會信用部之財務報表係依據行政院農業委員會會頒「農業金融法」、「農會漁會信用部資產評估損失準備提列及逾期放款催收呆帳處理辦法」、「農會財務處理辦法」、其他相關法令及「中華民國一般公認會計原則」編製。惟會頒規定與一般公認會計原則不同時，以會頒規定優先適用。各分會之帳目及各分會之聯部往來帳目於編製財務報表時互相沖銷。依照前述法令及原則編製財務報表時，本農會信用部對財務報表所列金額及或有事項，作必要之衡量、評估與揭露，其中包括若干假設及估計之採用，惟該等假設及估計之採用與實際結果可能存有差異。

本農會為辦理會員金融事業，依法設立信用部，其非屬獨立法人個體，依農會法其會計與其他事業體分別獨立，故本財務報表並非反映本農會整體之財務狀況、經營成果與現金流量情形。

本會信用部財務報表採行之主要會計政策如下：

(一) 資產與負債劃分流動與非流動之分類標準

依農會信用部之經營特性，其營業週期較難確定，故未予區分為流動或非流動項目，惟已依其性質分類並按相對流動性順序排列。

(二) 有價證券淨額

1. 有價證券包括短期票券、金融債券及公司債等。依農會財務處理辦法第九十二條規定應以成本為入帳基礎，期末依成本與市價孰低法評價，當成本高於時價時以時價為標準，如其時價有劇烈變動時以結算前一個月間之平均價為標準價，與成本比較以其低者為標準，若有損失，則予以提列跌價損失，並列為當期損失，嗣後若市價回升，則於已提列備抵跌價損失金額內予以沖回。
2. 有價證券成本於出售時係按移動平均法計算，其中非由政府發行之債券及票券餘額，依規定購入金額不得超過每日存款餘額百分之十五。
3. 權益證券以取得成本為入帳基礎，取得股票股利時，僅註記增加之股數，重新計算每股成本。股票出售時，按移動平均法計算成本及出售損益。

(三) 備抵呆帳

依資產負債表日應收票據、應收帳款、應收利息、放款及催收款項等餘額之收現性評估提列。

本會信用部按行政院農業委員會「農會漁會信用部資產評估損失準備提列及逾期放款催收呆帳處理辦法」規定；按授信戶信用、債權之擔保情形、逾期時間之長短及可能收回程度，並就特定債權之擔保品由本會信用部自行評估其價值後，評估授信資產之可收回性。特定債權無法收回之風險，係參照前述規定，收回無望之授信資產，全額提列損失，收回有困難部份，提列百分之五十。本會信用部另就其收回之可能性，就其不足之部分評估提列備抵呆帳。

本會信用部對呆帳之沖銷，係就催收款項及逾期放款評估其收回可能性及擔保品價值，經提報理事會決議通過，並通知監事會備查，予以沖銷，非授信資產轉銷亦同。

(四) 基金及出資

1. 專案基金係依專案規定提撥以專戶存儲之款項，於提撥時，以費用及特別公積(或準備)列支，並增加專案基金資產及存款負債。動支時除支付現金並沖減負債外並同時沖銷特別公積(或準備)及專案基金之餘額。

2. 長期投資係對各級農會組織共同經營機構、政府核定之公司組織及依農會出資或投資審核辦法成立之公司出(投)資款項，按成本法評價。惟若有證據顯示投資價值確已減損，且回復之希望甚小，則於當期承認損失，並以承認損失後之帳面價值為新成本。惟本會信用部依法規定出資全國農業金庫股份有限公司之投資損失依行政院農業委員會 98 年 7 月 31 日農金字 0985080377 修正「農會漁會信用部資產評估損失準備提列及逾期放款催收款呆帳處理辦法」規定，其投資損失得分十年以淨值轉銷，本會信用部已全數轉銷。另依農會財務處理辦法規定，持有股權未達 20% 者，若被投資公司為上市(櫃)公司，期末按成本與市價孰低評價，當成本高於時價時以時價為標準，如其時價有劇烈變動時，以結算前一個月間之平均價為標準價，與成本比較以其低者為標準，若有損失，則予以提列跌價損失，其未實現跌價損失列為股東權益之減項，若被投資公司長期股權投資無市價可供參考，以成本法評價。被投資者發放現金股利時，帳列投資收入；發放股票股利時，僅註記股數增加。

(五) 固定資產

- 1 固定資產以成本為入帳基礎，並將購建期間之有關利息資本化。折舊之提列除捐贈之固定資產外，係依行政院頒布之「固定資產耐用年數表」規定年限，以直線平均法計算。各項資產之主要耐用年數如下：

房屋及建築	33~50	年
電腦設備	5	年
交通運輸設備	5	年
雜項設備	5	年

- 2 維護及修理費用於發生時作為當期費用處理，有關重大增添、改良及重置則予以資本化。
- 3 固定資產處分所得之價款，如超過帳面淨額及處分財產各項費用之剩餘價值應悉數轉入資產公積，如低於帳面剩餘價值時，以其差額列入資產公積沖減，如資產公積無餘額時，以整理支出科目列帳。

(六) 退休資遣撫卹金準備

係依人事管理辦法規定提撥之退休資遣撫恤金。提撥及退休資遣撫卹金準備列為用人費用，支付退休金則同時沖減基金及準備，若有不足，該不足部分則列為支付年度費用。

(七) 催收款

逾期放款應於清償期屆滿六個月內將其借款本金及應收利息轉列催收款。轉入催收款者對內停止計息，但仍依契約規定繼續催收，並在催收各戶帳內利息欄註明應計利息或作備忘紀錄。

(八) 收入認列

放款之利息收入，係按應計基礎估列，惟放款因逾期未獲清償而轉列催收款項者，自轉列之日起對內停止計息，俟收現時，始予認列。

租賃收入及代辦業務收入於勞務提供完成時認列收入；整理收入係收現及獲利過程大部分完成時認列；買賣有價證券損益則於買賣有價證券成交日認列；股利收入於除息日或股東會決議日認列。

(九) 內部往來

係與本農會其他部門(供銷部及保險部)之部門往來帳目。

(十) 捐贈公積

本農會信用部根據「農會財務處理辦法」規定，增置資產為承受捐贈或補助經費者應列入捐贈公積科目，並以同等金額列入固定資產科目。

(十一) 所得稅

依農會法第四條舉辦事業之所得，分配於下列用途者，免徵營利事業所得稅：

1. 事業公積
2. 法定公積
3. 公益金
4. 農業推廣、訓練及文化、福利事業費
5. 各級農會間有關推廣、互助及訓練經費

(十二) 盈餘撥補

依農會法第四十條及農會財務處理辦法第四十九條規定，農會年度決算後，各類事業之盈餘，除提撥各該事業公積（金融事業年度決算盈餘於彌補各該事業部門累積虧損後，提撥不低於百分之五十為該部門事業公積）外，餘應撥充為農會總盈餘。農會總盈餘，除彌補虧損外，依下列規定分配之：

1. 法定公積百分之十五
2. 公益金百分之五
3. 農業推廣、訓練、文化及福利事業費，不得少於百分之六十二
4. 各級農會間有關推廣、互助及訓練經費百分之八
5. 理監事及工作人員酬勞金不得超過百分之十

農會年度決算案經會員代表大會決議通過，並報請主管機關備查後，始得將盈虧金額依規定分配轉帳。

農會信用部之累積虧損依上項規定彌補不足時由該部門依下列次序填補之：

1. 法定公積
2. 事業公積
3. 資產公積
4. 固定資產增值公積

三、會計變動之理由及其影響：無。

四、重要會計科目之說明

(一) 現金及存放行庫

	一〇三年底	一〇二年底
庫存現金	\$ 122,130,156	140,237,358
庫存外幣	879,538	1,090,249
支票存款	201,526,642	231,818,619
活期存款	98,322	318,637
活期儲蓄存款	271,547,396	463,499,017
定期存款	2,445,950,000	1,449,650,000
定期儲蓄存款	812,500,000	893,437,500
公庫存款	3,000	3,000
金資專戶	38,821,289	35,144,198
合計	\$ 3,893,456,343	3,215,198,578

本會信用部現金於民國一〇三年底及一〇二年底之總投保金額分別為 247,100,000 元及 242,100,000 元。

(二) 繳存款項準備金

	一〇三年底	一〇二年底
繳存款項準備金	\$ 385,112,000	379,191,000

繳存款項準備金係依法就每月各項存款之平均餘額，按法定準備率提存於合作金庫之存款準備金帳戶，依規定於每月調整存款準備金前不得動用。

(三) 有價證券淨額

	一〇三年底	一〇二年底
可轉讓銀行定期存單	\$ -	700,000
金融債券	140,000,000	140,000,000
合計	\$ 140,000,000	140,700,000

1. 本會信用部民國一〇二年底有價證券有提供抵押作為法院催收保證金為 700,000 元。
2. 本會信用部有價證券作為提供抵押之情形，請詳附註六。

(四) 應收款項淨額

1. 明細如下：

	一〇三年底	一〇二年底
應收款項	\$ 249,497	205,201
應收利息	16,136,874	16,922,740
應收收益	987,932	985,170
減：備抵呆帳	(6,000)	(6,000)
合計	\$ 17,368,303	18,107,111

2.備抵呆帳之變動如下：

	一〇三年度	一〇二年度
期初餘額	\$ 6,000	29,217
減：本期轉列收入	-	(23,217)
期末餘額	\$ 6,000	6,000

(五) 放款及催收款淨額

1.明細

如下：

	一〇三年底	一〇二年底
一般放款	\$ 10,450,618,775	10,400,166,625
統一農貸	30,228,639	30,504,396
農業發展基金放款	12,804,359	23,735,803
催收款項	4,135,796	4,135,796
	10,497,787,569	10,458,542,620
減：備抵呆帳	(114,335,964)	(90,597,157)
合計	\$ 10,383,451,605	10,367,945,463

(1) 上列放款於民國一〇三年底及一〇二年底屬擔保放款分別為 10,468,887,531 元及 10,419,639,086 元。

(2) 農業發展基金放款係依農業發展基金貸款辦法辦理之放款。

(3) 民國一〇三年底及一〇二年底已停止對內計息之授信餘額均為 1,835,796 元。

(4) 依據民國 103 年 09 月 23 日農授金字第 1035071016 號函有關農漁會信用部辦理建築貸款控管措施規定，本會於民國一〇三年度對於建築融資貸款提列呆帳費用金額為 838,807 元。截至民國一〇三年底帳列備抵呆帳屬於建築融資貸款之金額為 11,514,484 元。

2.備抵呆帳之變動如下：

	一〇三年度	一〇二年度
期初餘額	\$ 90,597,157	86,597,157
本期提列呆帳費用	23,738,807	4,000,000
期末餘額	\$ 114,335,964	90,597,157

(六) 基金及出資

	一〇三年底	一〇二年底
專案基金：		
退休準備金	\$ 124,598,177	121,010,634
公益金	38,462,518	37,878,997
小計	163,060,695	158,889,631
長期投資-成本法評價：		
財金資訊(股)公司	7,780,000	7,780,000
全國農業金庫(股)公司	123,750,000	123,750,000
鹿野鼎開發(股)公司	40,000,000	40,000,000
小計	171,530,000	171,530,000
合計	\$ 334,590,695	330,419,631

- 截至民國一〇二年底止，本會信用部持有全國農業金庫有限公司之長期投資為普通股 68,062,500 元及特別股 55,687,500 元。特別股係屬五年期累積有表決權，股利按郵匯局一年定儲機動利率加 5 碼配息，於一〇三年十二月七日期滿，截至一〇三年底持有全國農業金庫有限公司股權 123,750,000 元，其中特別股 55,687,500 元截至一〇三年底尚未完成轉換程序。
- 本會信用部持有之未上市(櫃)公司股權-鹿野鼎開發(股)公司，依「農會漁會信用部資產評估損失準備提列及逾期放款催收呆帳處理辦法」規定以一般公認會計原則評估，尚無永久性下跌之情形。截至一〇二年底已認列之跌價損失共計 16,000,000 元係以前年度估計錯誤，本會於一〇三年將 16,000,000 元重分類至一般放款-備抵呆帳項下，一〇二年底為比較表達予以重分類。

(七) 固定資產淨額

	一〇三年底		
	成本	累計折舊	帳面價值
土地	\$ 77,238,776		77,238,776
重估增值	1,003,655,028		1,003,655,028
房屋及建築	265,421,788	100,835,550	164,586,238
電腦設備	2,000,072	546,698	1,453,374
交通運輸設備	201,000	147,788	53,212
雜項設備	1,706,886	829,075	877,811
合計	\$ 1,350,223,550	102,359,111	1,247,864,439
	一〇二年底		
	成本	累計折舊	帳面價值
土地	\$ 77,238,776		77,238,776
房屋及建築	265,421,788	95,378,083	170,043,705
電腦設備	3,254,470	1,725,569	1,528,901
交通運輸設備	201,000	124,198	76,802
雜項設備	1,910,086	1,129,264	780,822
合計	\$ 348,026,120	98,357,114	249,669,006

1. 本會信用部固定資產於民國一〇三年底及一〇二年底之投保金額均為 204,060,000 元。
2. 本會信用部於民國一〇三年度辦理土地重估增值金額為 1,003,655,028 元，並依法列土地增值稅準備 85,642,328 元，餘額 918,012,700 元帳列固定資產增值公積。
3. 本會信用部固定資產未有提供抵押情事。

(八) 應付款項

	一〇三年底	一〇二年底
應付款項	\$ 7,690,493	12,021,886
應付利息	5,869,384	5,501,412
合計	\$ 13,559,877	17,523,298

(九) 存款

	一〇三年底	一〇二年底
支票存款	\$ 44,362,089	53,613,070
活期存款	3,969,888,540	4,285,234,309
活期儲蓄存款	1,272,081,781	1,333,488,607
員工活期儲蓄存款	80,258,346	89,160,657
定期存款	5,621,050,659	5,134,646,745
定期儲蓄存款	3,044,000,655	2,706,823,075
合計	\$ 14,031,642,070	13,602,966,463

(十) 員工退休辦法

本農會信用部對編制內員工依農會人事管理辦法規定，按員工每人每年一個半月薪給標準提撥退休準備金，並設員工退休金專戶儲存，以備支付員工退休資遣撫恤金。

本農會信用部民國一〇三年度及一〇二年度提列之退休金費用分別為 6,109,642 元及 9,642,920 元。截至民國一〇三年底及一〇二年底退休基金餘額分別為 124,598,177 元及 121,010,634 元。依農會人事管理辦法規定民國一〇三年底及一〇二年底應提存之退休撫恤金分別為 112,888,959 元及 116,721,921 元，已提足是項準備。

(十一) 本期發生之用人、折舊、折耗及攤銷費用功能別彙總表

功能別 性質別	一〇三年度			一〇二年度		
	屬於營業成 本者	屬於營業費 用者	合計	屬於營業成 本者	屬於營業費 用者	合計
用人費用						
薪資費用		83,292,103	83,292,103		87,362,439	
勞健保費用		6,231,806	6,231,806		5,561,612	
退休金費用		6,109,642	6,109,642		9,642,920	
其他用人費用		2,130,196	2,130,196		2,328,956	
折舊費用		5,833,595	5,833,595		5,938,223	
攤銷費用						

(十二) 科目重分類

民國一〇二年度財務報表中若干金額為配合一〇三年度財務報表之表達方式已作適當重分類，該重分類對財務報表之表達無重大影響。

五、 關係人交易

(一) 關係人之名稱及關係

關係人名稱	與本會之關係
李榮達等	本會理事、監事、總幹事、秘書、信用部主任等及其配偶、二親等以內親屬(註)

註：係依財務會計準則第六號「關係人交易之揭露」定義揭露之。

(二) 與關係人間之重大交易事項

截至民國一〇三年及一〇二年底止，關係人於本會存款及放款情形如下：

	一〇三年底		一〇二年底	
	期末餘額	百分比	期末餘額	百分比
存款	\$ 247,803,888	1.77%	257,526,950	1.89%
放款	\$ 114,500,251	1.09%	116,290,329	1.11%

因每一關係人與本會信用部間交易均未超過本會信用部各該項交易科目總額百分之十，故不予分別列示，上述存放款利率均依中央銀行規定辦理，與其他非關係人並無不同。

六、 抵質押資產

截至民國一〇三年底及一〇二年底止，已提供質押或擔保之資產帳面價值如下：

資產項目	內容及擔保用途	一〇三年底	一〇二年底
存出保證金-質押存款	定期存單、定期儲蓄存款作為代收國庫、代售統一發票及同業融資等保證	160,900,000	360,900,000
有價證券	可轉讓定期存單作為法院執行假扣押之保證	-	700,000
		160,900,000	361,600,000

七、 重大承諾事項及或有事項

本農會信用部截至民國一〇三年底及一〇二年底止，各項重大承諾及或有負債明細如下：

(一) 因業務經營而產生者：

	一〇三年底	一〇二年底
應付待交換票據	\$ 35,293,172	24,044,657
受託代收款項	\$ 5,242,832	4,551,194
應付保管有價證券	\$ 241,749,586	257,086,829

(二) 出租契約：本農會信用部出租予外界之處所，其租期於民國一〇九年九月前陸續到期，一〇三年底收到之存入保證金共計 1,826,620 元；一〇三年度租金收入(含保管箱租金收入)為 12,879,365 元，截至一〇三年底止，上述出租資產依租約於以後年度可收取之租金彙總如下：

年 度	金 額
民國一〇四年度	\$ 9,173,724
民國一〇五年度	5,292,724
民國一〇六年度	3,911,484
民國一〇七年度	2,399,504
民國一〇八年度以後	2,128,340
	\$ 22,905,776

八、 重大之災害損失

無此情形。

九、 重大之期後事項

無此情形。

十、資產及負債之到期分析

本農會信用部資產及負債之到期期間，按資產負債表日至到期日之剩餘期間認定。資產及負債有約定到期日者，按約定到期日作到期分析，無約定到期日者，則以該資產預期變現或該負債預期償還之日期為其假設之到期日，作到期分析。

項目	一〇三年底					
	1 至 30 天	31 至 90 天	91 天至 180 天	181 天至一年	一年以上	合 計
資產						
現金	123,009,694					123,009,694
存放行庫	861,996,649	1,637,500,00	905,800,000	365,150,000		3,770,446,649
有價證券					140,000,000	140,000,000
應收款項總額	17,374,303					17,374,303
放款總額	22,655,692	5,807,893	38,380,685	245,948,873	10,180,858,630	10,493,651,773
合計	1,025,036,338	1,643,307,89	944,180,685	611,098,873	10,320,858,630	14,544,482,419

負債						
借入款						
應付款項	13,559,877					13,559,877
存款	5,982,537,031	1,242,893,83	1,627,039,33	2,913,611,59	2,265,560,277	14,031,642,070
合計	5,996,096,908	1,242,893,83	1,627,039,33	2,913,611,59	2,265,560,277	14,045,201,947

項目	一〇二年底					
	1 至 30 天	31 至 90 天	91 天至 180 天	181 天至一年	一年以上	合 計
資產						
現金	141,327,607					141,327,607
存放行庫	880,783,471	1,237,500,00	891,337,500	64,250,000		3,073,870,971
有價證券	700,000				140,000,000	140,700,000
應收款項總額	18,113,111					18,113,111
放款總額	40,810,924	34,476,360	35,645,651	253,696,637	10,089,777,252	10,454,406,824
合計	1,081,735,113	1,271,976,36	926,983,151	317,946,637	10,229,777,252	13,828,418,513

負債						
應付款項	17,523,298					17,523,298
存款	6,412,445,163	1,092,256,61	1,194,140,72	2,699,708,51	2,204,415,447	13,602,966,463
合計	6,429,968,461	1,092,256,61	1,194,140,72	2,699,708,51	2,204,415,447	13,620,489,761

十一、各類風險之管理政策以及主要風險之曝險情形

(一) 放款資產品質

	一〇三年底	一〇二年底
逾期放款(含催收款)(註一)	\$	
帳列催收款	\$ 4,135,796	4,135,796
逾放比率%(註二)		
應予觀察放款(註三)	\$ 10,722,961	11,646,976
應予觀察放款占總放款比率(%)	0.10%	0.11%
帳列放款及催收款損失準備	\$ 114,335,964	90,597,157
呆帳轉銷金額(註四)	\$	
呆帳覆蓋率(註五)		

註一：逾期放款係依照行政院農業委員會「農會漁會信用部資產評估損失準備及逾期放款催

註二：逾放比率 = 逾期放款(含催收款) ÷ 放款總額(放款總額 + 催收款)。

註三：應予觀察放款係中長期分期償還放款逾三個月但未滿六個月、其他放款本金未逾期三

註四：呆帳轉銷金額 = 當年 1 月 1 日起至揭露年底之累積呆帳轉銷金額。

註五：呆帳覆蓋率 = 備抵呆帳 / 逾期放款。

(二) 授信風險集中情形

當金融商品交易相對人顯著集中於一人，或金融商品交易相對人雖有若干，但大多從事

	一〇三年底		一〇二年底	
對利害關係人授信金額(註一)	\$	276,908,715	238,676,741	
利害關係人授信比率%(註二)		2.64%	2.28%	
	金額	比率(%)	金額	比率(%)
特定行業授信集中度	\$ 不適用	-	不適用	-
放款對象彙總	金額	比率(%)	金額	比率(%)
正會員	\$ 1,193,190,085	11.37%	1,204,518,148	11.52%
贊助會員	5,947,875,955	56.66%	4,292,679,769	41.04%
非會員	3,356,721,529	31.97%	4,961,344,703	47.44%
	\$ 10,497,787,569	100.00	10,458,542,620	100.00

新北市土城區農會信用部財務報表附註(續)

註一：對利害關係人授信金額係銀行法所定義之對利害關係人授信金額。

註二：對利害關係人授信比率＝銀行法所定義之對利害關係人授信金額÷授信總額。

註三：股票質押授信比率＝承作以股票為擔保品之授信金額÷授信總額。

(三) 獲利能力

	一〇三年度	一〇二年度
資產報酬率(%)	0.61%	0.61%
淨值報酬率(%)	5.65%	7.40%
純益率(%)	25.66%	26.31%

註一：資產報酬率＝稅後損益÷平均資產。

註二：淨值報酬率＝稅後損益÷平均淨值。

註三：純益率＝稅後損益÷總收入。

註四：稅後損益係指當年一月累計至該年底損益金額。

註五：平均餘額係按(期初金額+期末金額)÷2 計算。

(四) 到期日期限結構分析

一〇三年底							
項目	期距	距到期日剩餘期間金額				合計	
		1 至 30 天	31 至 90 天	91 天至 180 天	181 天至一年		一年以上
資產		1,528,564,24	1,643,244,69	943,763,056	608,422,649	11,843,029,9	16,567,024,6
負債		6,121,495,94	1,242,893,83	1,627,039,33	2,913,611,59	2,467,712,90	14,372,753,6
缺口		(4,592,931,70)	400,350,865	(683,276,282)	(2,305,188,94)	9,375,317,08	2,194,271,02

一〇二年底							
項目	期距	距到期日剩餘期間金額				合計	
		1 至 30 天	31 至 90 天	91 天至 180 天	181 天至一年		一年以上
資產		1,463,101,93	1,271,678,09	926,674,767	315,751,815	11,088,573,0	15,065,779,6
負債		6,439,092,89	1,092,256,61	1,194,140,72	2,699,708,51	2,431,496,59	13,856,695,3
缺口		(4,975,990,96)	179,421,480	(267,465,960)	(2,383,956,69)	8,657,076,49	1,209,084,35

註：負數表示資金負缺口，正數表示資金正缺口。

(五) 資本適足率

	一〇三年底	一〇二年底
自有資本比率(%)	24.12%	14.83%
負債佔淨值比率(%)	655.01%	1146.05%

註： 自有資本比率＝自有資本÷風險性資產，民國一〇三年及一〇二年底之數據，係依 94.11.10 農授金字第 0945080542 號函「農漁會信用部淨值占風險性資產比率管理辦法」有關辦法規定計算，為健全金融機構財務基礎，金融機構自有資本與風險性資產之比率不得低於 8%。

(六) 孳息資產與付息負債平均值及當期平均利率

資 產	一〇三年度		一〇二年度	
	平均值	平均利率	平均值	平均利率
放款(不含催收款)	\$ 10,457,692,432	2.71%	9,035,125,074	2.73%
存 放 行 庫	3,830,393,048	1.19%	3,723,558,654	1.20%
有 價 證 券	146,468,029	1.55%	141,506,452	1.58%
負 債				
存 款	\$ 13,971,817,928	0.84%	12,458,040,259	0.79%

平均值係按孳息資產與付息負債之年平均值計算。

(七) 利率敏感性資產負債分析表

一〇三年底					
項 目	1 至 90 天	91 天至 180 天	181 天至一年	超過一年	合計
利率敏感性資產	2,782,724,303	985,080,685	621,098,873	10,320,858,630	14,709,762,491
利率敏感性負債	7,181,068,773	1,627,039,338	2,913,611,593	2,265,560,277	13,987,279,981
利率敏感性缺口	(4,398,344,470)	(641,958,653)	(2,292,512,720)	8,055,298,353	722,482,510
淨值					2,194,271,022
利率敏感性資產與負債比率					105.17%
利率敏感性缺口與淨值比率					32.93%

一〇二年底					
項 目	1 至 90 天	91 天至 180 天	181 天至一年	超過一年	合計
利率敏感性資產	2,305,798,938	926,983,151	373,634,137	10,590,677,252	14,197,093,478
利率敏感性負債	7,451,088,705	1,194,140,727	2,699,708,514	2,204,415,447	13,549,353,393
利率敏感性缺口	(5,145,289,767)	(267,157,576)	(2,326,074,377)	8,386,261,805	647,740,085
淨值					1,209,084,351
利率敏感性資產與負債比率					104.78%
利率敏感性缺口與淨值比率					53.57%

註一： 利率敏感性資產及負債係指其收益或成本受利率變動影響之生利資產及付息負債。

註二： 利率敏感性資產與負債比率＝利率敏感性資產÷利率敏感性負債（指新臺幣利率敏感性資產與利率敏感性負債）。

註三： 利率敏感性缺口＝利率敏感性資產－利率敏感性負債。

五、財務狀況及經營結果之檢討與分析

(一)財務狀況比較分析

單位：新台幣仟元

項目	年度	103 年度	102 年度	差 異		備註
				金 額	百分比	
現金存放行庫及同業		4,278,568	3,594,390	684,178	19.03%	
有價證券		140,000	140,700	-700	-0.50%	
放款及催收款項-淨額		10,383,452	10,367,945	15,507	0.15%	
基金及出資		334,591	330,420	4,171	1.26%	
固定資產 - 淨額		1,247,864	249,669	998,195	399.81%	
承受擔保品		0	0			
其他資產		182,550	382,656	-200,106	-52.29%	
資產總額		16,567,025	15,065,780	1,501,245	9.96%	
存款		14,031,642	13,602,966	428,676	3.15%	
內部往來		3,894	4,181	-287	-6.86%	
其他負債		337,218	249,550	87,668	35.13%	
負債總額		14,372,754	13,856,697	516,057	3.72%	
事業資金及公積		2,098,209	1,121,939	976,270	87.02%	
本期損益		96,062	87,144	8,918	10.23%	
淨值總額		2,194,271	1,209,083	985,188	81.48%	

(二)經營結果比較分析

單位：新台幣仟元

項 目	年 度		增減金額	變動比例 (%)	備註
	103 年度	102 年度			
營業收入	368,751	325,837	42,914	13.17%	
營業成本及費用	278,336	244,069	34,267	14.04%	
營業利益(損失)	90,415	81,768	8,647	10.58%	
營業外收入及利益	5,647	5,376	271	5.04%	
營業外費用及損失					
盈虧損益	96,062	87,144	8,918	10.23%	

(三)重大資本支出及其資金來源之檢討與分析：無

單位：新台幣千元

計 畫 項 目	實際或預期 之資金來源	實 際 預 工 日 期 或 完 期	所 需 金 額	實際或預定資金運用情形				預計可能增加之效益
				103 年度	102 年度	101 年度	100 年度	
無								

伍、特別記載事項

一、內部控制制度執行狀況：

新北市土城區農會

內部控制聲明書

本會民國一〇三年一月一日起至十二月三十一日之內部控制制度，依據自行評估的結果，謹聲明如下：

- 一、本會確知建立、實施和維護內部控制制度係本會理事會及總幹事之責任，本會業已建立此一制度。其目的係在對營運之效果及效率(含獲利、績效及保障資產安全等)，財務報導之可靠性及相關法令之遵循等目標的達成，提供合理的確保。
- 二、內部控制制度有其先天限制，不論設計如何改善，有效之內部控制制度亦僅能對上述三項目標之達成提供合理的確保；而且，由於環境、情況之改變，內部控制制度之有效性可能隨之改變。惟本會之內部控制制度設有自我監督之機能，缺失一經辨認，本會即採取更正之行動。
- 三、本會係依據行政院農業委員會頒訂「農會漁會信用部內部控制及稽核制度實施辦法」規定之內部控制制度有效性之判斷項目，判斷內部控制制度之設計及執行是否有效。該內部控制制度判斷項目，係為依管理控制之過程，將內部控制制度劃分為五個組成要素：1. 管理階層之監督及控制文化 2. 風險辨識與評估 3. 控制活動與職務分工 4. 資訊與溝通 5. 監督活動與更正缺失。
- 四、本會業已採用上述內部控制制度，檢查內部控制制度之設計及執行的有效性。
- 五、本會基於前項檢查結果，認為本會上開期間的內部控制制度，包括與營運之效果及效率、財務報導之可靠性及相關法令之遵循有關的內部控制等之設計及執行係屬有效，其能合理確保上述目標之達成。
- 六、本聲明書將成為本會信用部年報之主要內容，並對外公開。
- 七、本聲明書業經本會民國一〇四年一月二十三日第17屆理事會第13次會議通過，出席理事9人中，有0人持反對意見，餘均同意本聲明書之內容，併此聲明。

新北市土城區農會

理事長：  簽章

總幹事：  簽章

中華民國 一〇四年 一月 二十三日

二、最近二年度違法受處分及主要缺失與改善情形

- (一)最近二年度負責人或職員因業務上犯罪經檢察官起訴者：無
- (二)最近二年度違反農業金融法經處以罰鍰者：無
- (三)最近二年度缺失經中央主管機關嚴予糾正者：無
- (四)最近二年度因人員舞弊、重大偶發案件(搶奪強盜、重大竊盜、火災、暴力等重大事件)或未切實依照金融機構安全維護注意要點之規定致發生安全事故等，其各年度個別或合計實際損失逾新台幣伍佰萬元者，應揭露其性質及損失金額：無
- (五)其他經「行政院農業委員會」指定應予揭露之事項：無

三、重要決議(最近二年度會員代表大會及臨時會之重要決議事項):無

四、其他必要補充說明事項：無

新北市土城區農會



理事長 李孝達

